



MONTREUIL, VILLE DES NOUVELLES SOLIDARITÉS ET D'ÉMANCIPATION

L'entraide et l'esprit de coopération sont le seul choix pour surmonter les crises multiples qui rendent notre avenir incertain.

La réalité a la tête dure : **26 % des montreuillois vivent sous le seuil de pauvreté**, le chômage des 15-64 ans atteint les 17,7 %, et bien plus dans les quartiers périphériques.

À Montreuil, les 37 % de logements sociaux ne garantissent pas la mixité sociale : les commerces, les activités et les classes moyennes ont déserté les ensembles de la ville du Haut, du Bas-Montreuil et du centre-ville. **Les équipements publics sont souvent vétustes et ne suffisent pas aux besoins des quartiers.**

Les tensions sont plus fortes, les conflits d'usage se multiplient, la solitude s'étend.

Partout dans la ville, des énergies se mobilisent pour développer de nouvelles solidarités. Il est urgent de prendre à bras le corps les besoins de celles et ceux, jeunes ou adultes, qui sont marginalisé-e-s dans la vie quotidienne, par une maladie chronique, un handicap, une situation sociale fragile.

Les réseaux humains et les initiatives intergénérationnelles doivent être développés. La transmission et l'enrichissement se font entre tous les âges et tous les parcours de vie.

► **Les solidarités éducatives et sociales** sont un enjeu crucial d'aujourd'hui et de demain ; de plus en plus, les parcours se différencient : réussite pour les uns, déscolarisation et dérives pour d'autres.

► Les « aidants » sont plusieurs milliers. Ils/elles accompagnent, soutiennent, soignent un membre de leur famille. Ils/elles combinent souvent leur activité d'aidant en plus de leurs journées. Au début, l'aidant est en bonne santé, mais la fatigue arrive vite.

► Les situations d'urgence de mal logement, d'exclusion, de besoins de mise à l'abri d'urgence, notamment des femmes victimes de violences ou de familles fuyant un immeuble en péril, voire de populations à la rue, sont une réalité que Montreuil rencontre souvent.

Nous refusons que la solidarité soit instrumentalisée sans égard pour les populations concernées. Nous sommes outrés de voir comment les résidents du foyer Bara ont été utilisés dans un bras de fer avec le préfet de Seine-Saint-Denis.

Aujourd'hui 270 résidents de l'ex-foyer Bara se retrouvent dans un squat insalubre, après leur expulsion, et la municipalité les a laissés tomber. C'est inacceptable.

Le rôle de la municipalité est de construire des solutions en partenariat avec les organismes sociaux, le Département et l'État. C'est un impératif pour améliorer durablement la situation des populations fragiles et faire bénéficier toutes les montreuillois-es des dispositifs d'appui existants en matière éducative, sociale, culturelle, de santé, d'accès à un logement digne.

Nous voulons stopper la diminution de 40 % des médecins de ville en 6 ans et rendre Montreuil attractive pour toutes les professions de santé.

Malgré les efforts accomplis par les agents municipaux, par le tissu associatif et les relais institutionnels, **l'accès aux droits est loin d'être garanti à tous.** Il faut changer les façons de faire, se rapprocher des personnes concernées dans chaque quartier, utiliser tous les moyens d'informations disponibles, y compris numériques.

« À celles et ceux qui considèrent que notre destin est ce que nous avons eu cotululuu. Que la solidarité, c'est résister, et construire l'avenir. Qu'ensemble, nous formons une force immense que rien ne peut arrêter. Je répands Présent ! »

Appel des solidarités - 120 associations - mars 2017



Choukri Yonis et Pierre Serne



NOS PROPOSITIONS

POUR FAIRE DE MONTREUIL LA VILLE DES NOUVELLES SOLIDARITÉS ET DE L'ÉMANCIPATION

SOUTENIR LE BÉNÉVOLAT ET LES AIDANTS

- Créer en partenariat avec le département et les organismes sociaux, **une suppléance de l'aïdant**, par un réseau de bénévoles formés et encadrés, pour permettre à l'aïdant de « souffler ».
- Construire un **partenariat avec des associations nationales** comme France Bénévolat (formations, échanges d'expérience).
- Renforcer le **soutien aux associations actives**, en lien avec chaque Maison Communale de la Citoyenneté ; ouvrir des permanences pour écouter, renseigner, orienter les aidants.



SOUTENIR LES ASSOCIATIONS ET RESPECTER LEUR INDÉPENDANCE

- Soutenir les projets inter-quartiers qui favorisent les échanges multi-culturels et intergénérationnels.
- Les Maisons de la Citoyenneté de chaque secteur ouvriront leurs portes aux associations pour faciliter leurs pratiques.
- Renforcer le Conseil de la Vie Associative.



LUTTER CONTRE LA SOLITUDE ET VALORISER LES ÉCHANGES INTERGÉNÉRATIONNELS

- Développer des **permanences, activités et ateliers favorisant les échanges** dans les Maisons Communales de la Citoyenneté.
- Promouvoir l'engagement des citoyens pour **lutter contre l'isolement des aîné-e-s**.
- Engager de **nouvelles coopérations** entre le CCAS, les associations et les collectifs citoyens,
- Obtenir un **diagnostic des besoins** et des conditions de vie dans les lieux de vie,
- Animer, avec les associations de la ville, un **réseau d'échanges de savoirs**.



UN ACCÈS AUX DROITS POUR TOU-TE-S : SE DONNER LES MOYENS POUR RÉUSSIR

- Accueillir des **permanences administratives, sociales, juridiques, et de soutien**, dans chaque Maison Communale de la Citoyenneté, de façon à rapprocher les services municipaux et les organismes sociaux des populations qui en ont besoin et qui ont peu de mobilité.
- **Améliorer l'accès à l'information** sous toute forme accessible, papier, audio, vidéo, humain.
- Mettre à disposition des **espaces numériques gratuits** avec un médiateur numérique.
- Créer la **journée de l'accès aux droits pour tou-te-s**, en partenariat avec Est Ensemble.

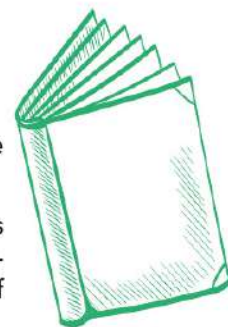


LE DROIT À UN LOGEMENT DIGNE

- **Accélérer et améliorer les programmes de rénovation urbaine** à La Noue, au Morillon et dans la ZAC Fraternité dans le bas Montreuil.
- Accélérer la mise en place de l'**encadrement des loyers**, prévu par la loi ALUR, puis la loi ELAN.
- Relancer le projet de construction d'une résidence Habitat Jeunes et d'un hôtel pour personnes en mobilité.
- Intégrer au plan d'urbanisme une clause réclamant une **certification « habitat passif »** dans les nouvelles constructions.
- Relancer la participation de la ville aux réseaux de **l'habitat participatif**.

L'APPUI À LA RÉUSSITE ÉDUCATIVE

- Renforcer le dispositif de **lutte contre la déscolarisation** à Montreuil.
- Obtenir le **doublé des moyens consacrés au Programme de Réussite Éducative (PRE)** et au dispositif



d'accompagnement des collégiens temporairement exclus (ACTE).

- Former les agent-es spécialisé-es des écoles maternelles (ATSEM) volontaires afin d'assurer leur retour dans les classes de moyennes sections.



LE REVENU DE BASE, UN CHEMIN VERS L'ÉMANCIPATION

- Agir auprès du département pour soutenir le projet de loi déposé par 19 départements dont la Seine-Saint-Denis pour un **revenu de base** sous condition de ressources accessibles pour les 18-25 ans.
- Plaider pour un **revenu de base universel** auprès des institutions.



UN ACCÈS À LA SANTÉ POUR TOU-TE-S

- Construire, avec les professionnel-le-s de santé, un **dispositif d'urgence pour améliorer l'attractivité de Montreuil pour les médecins** et les professionnels concernés, dans tous les quartiers de la ville.
- Sauvegarder la **Maison Médicale de Garde**, la relocaliser dans des locaux sécurisés en centre-ville et agir pour créer un dispositif de garde mobile sur tout Montreuil pour les malades ne pouvant se déplacer.
- Améliorer l'**accessibilité et la continuité des soins de santé mentale** qui concernent près de 3 000 Montreuillois suivis par les secteurs de psychiatrie. Obtenir la relocalisation sur Montreuil d'une unité d'hospitalisation pour adultes et redynamiser les partenariats dans le cadre du conseil local de santé mentale.
- Créer un **réseau « Soins pour tou-te-s »** pour les personnes à besoins particuliers (équipements et formations adaptés) en partenariat avec les praticiens de Montreuil.

SOLIDAIRES POUR L'EMPLOI

- Élargir l'expérimentation « **Territoire zéro chômeurs de longue durée** », en partenariat avec ATD, en proposant un terrain vacant sur la ville.
- Soutenir toutes les **initiatives de l'économie sociale et solidaire et des filières fortes à Montreuil** (numérique, création, artisanat et artisanat d'art, métiers de l'environnement).



- S'appuyer sur Est Ensemble et les entreprises, pour l'accompagnement vers l'emploi : stages en entreprise, contrats première embauche, formations et tutorat sur les métiers d'aujourd'hui et de demain, sur l'environnement, l'économie sociale et solidaire.



- **Mobilisation des fondations, des associations et des bénévoles**, en lien avec les institutions en charge de l'insertion et de l'emploi, pour participer à l'accompagnement de jeunes vers l'emploi.
- Favoriser l'engagement associatif au travers du **passport bénévole qui traduit les actions bénévoles en compétences pour le CV**.

FAIRE BEAUCOUP MIEUX POUR LES PERSONNES EN SITUATION DE HANDICAP

- Créer un **conseil territorial du handicap**, avec toutes les parties prenantes :
 - charte municipale sur le Handicap et veille de son respect,



- avis sur tout projet de construction ou d'aménagement urbain et paysager,
- action auprès de la Maison Départementale des Personnes Handicapées (MDPH), pour la **mise en place d'une antenne locale à Montreuil**.

- **Augmenter les ressources humaines du service handicap**, avec un accompagnement dans les écoles, l'emploi, les actions transversales et pour les personnes en situation de handicap,
- Mettre en place un **plan communal de signalétique adaptée**.
- Former un-e **ATSEM à l'accompagnement d'enfant en situation de handicap** dans chaque école.
- Développer, avec les écoles et les centres de loisirs, la mobilisation autour de la **journée « Tous égaux, tous pas pareils »**.
- Soutenir le **développement du service d'éducation spéciale et de soins à domicile** de Montreuil.
- Relancer des **rencontres régulières entre les directeurs d'établissements** et les personnels médico-sociaux de la ville.

UNE ÉCOLOGIE ÉMANCIPATRICE ET CONCRÈTE



→ Sortir des programmes confidentiels du type « familles à énergie positive » et construire avec Est Ensemble et l'agence MVE, un programme d'appui à 500 familles par an pour les économies d'énergie.



→ Développer des Ateliers de cuisine et d'alimentation saine, avec les Maisons de la Citoyenneté de chaque secteur.



→ Soutenir les initiatives en faveur d'épicerie solidaire, de circuit court, de vente en vrac de produits paysans.



→ Étudier l'acquisition d'un foncier rural ou la construction de partenariat avec des producteurs labellisés en Île-de-France.



→ Travailler avec tous les acteurs locaux sur les aliments de saison, les jardins, les gestes à adopter chez soi, en lien avec le péri-scolaire.



→ Relever, avec Est Ensemble, le Défi zéro déchet, en créant des ambassadeurs du tri pour accompagner les familles sur les pratiques à mettre en place chez soi.

ÉGALITÉ FEMMES-HOMMES

→ Créer un lieu d'accueil d'urgence dans la ville et simplifier l'information et les démarches des femmes victimes de violences,

→ Renforcer les moyens des associations féministes de la ville.

→ Augmenter les places en crèches en faveur des familles monoparentales et des femmes demandeuses d'emploi afin de leur permettre de chercher du travail.

→ Féminiser certaines professions de la ville par un travail de sensibilisation des services et du recrutement.



→ Travailler avec les partenaires à une offre d'accueil en horaires décalés pour s'adapter aux contraintes horaires des parents.

→ Continuer à nommer les espaces publics en leur donnant des noms de femmes illustres.

LA CULTURE FACTEUR D'ÉMANCIPATION

→ Reconnaître, valoriser, et rendre aux artistes le rayonnement dont la ville bénéficie grâce à eux.

→ Redonner à l'art sa juste place dans la ville : expositions temporaires, prêts d'œuvres, valorisation du fonds municipal, création d'une artothèque (pour toutes les productions artistiques).

→ Favoriser les conditions de la création : conventions d'occupation d'espaces vacants, résidences, éphémères dans différents lieux de la ville, moments d'échanges réguliers entre les artistes et les publics.

→ Faire respecter loi et mesure concernant les droits et obligations de monstration.

→ Encourager et renforcer la mobilisation des artistes sur les temps périscolaires, les activités au sein des futures Maisons de la Citoyenneté, les appels à projet lancés par la ville pour des événements,

→ Améliorer la communication de la ville sur la vie culturelle et ses acteur·rice·s tout au long de l'année.

→ Culture pour tou-te-s : ouvrir les bibliothèques le dimanche matin, renforcer la médiation culturelle de façon pérenne dans les lieux culturels existants et à venir.

→ Obtenir auprès d'Est Ensemble la création d'un « Pass sports et culture » à l'échelle du territoire pour bénéficier de tarifs préférentiels sur ces activités.



Montreuil 2020, la Ville en Commun
MoViCo

✉ Movico.2020@gmail.com

🌐 Movico.home.blog

📘 [Montreuil-2020-La-Ville-en-Commun](https://www.montreuil-2020-la-ville-en-commun.fr)

📱 @MoViCo2020